

# 富達亞洲驚艷系列三

## 金虎年錢進亞太，鎖定東協新榮景

2010年02月

2010年亞洲(不含日本)經濟成長最帶動

國家	實質GDP年成長率	
	2009(E)	2010(E)
中國	8.7%	9.2%
印度	7.0%	8.9%
新加坡	-1.7%	6.7%
台灣	-3.0%	6.2%
南韓	0.5%	6.0%
印尼	4.5%	5.4%
馬來西亞	-2.3%	4.0%
泰國	-3.5%	3.7%
香港	-2.8%	3.5%

資料來源：Daiwa,2010/02。E為預測值

區內投資、貿易活絡  
東協+n 開啓新紀元

FIST 1002-047 E1005

近期亞洲股市因為中國和美國升息、希臘國債和美國總統歐巴馬整頓金融機構等訊息影響，出現漲多拉回，修正幅度逾10%，投資人面對市場的波動，應逆向思考，拉回的亞股正是中長期的投資買點。

隨著金虎年的到來，在經濟面發展良好、資金充裕、政策維持正向與投資評價合理的多方加持下，股市可望先蟄伏而後耀虎揚威。

其中，亞洲地區經濟成長率不僅是全球之冠，中國和印度內需強勁，拉抬亞洲區域貿易的增長，「東協+1（中國）」為亞洲區域整合邁開大步，隨著「東協+3」「東協+6」逐年推動，區域整合將是亞洲未來十年的經濟成長動力，全新亞洲時代來臨，經濟將綻放絢麗榮景，東協新勢力的崛起而重獲市場青睞、龍騰虎躍！

為了迎接亞洲全新時代的到來，投資人宜在金虎年採取全方位布局亞洲股票系列基金，建構一個可與亞洲經濟同步起飛的投資組合，聚焦星馬泰、中國、印度、東南亞股票基金都是必備的資產，再以定期定額、持之以恆投資，這就是長線布局亞股捷徑...富達將帶你去發現、挖掘投資契機。

### 東協(ASEAN)+中國的自由貿易區勢將締造亞洲新榮景

今年元月1日東協+1(中國)正式啓動，緊接著東協+3(中日韓)，五年後東協+6(中日韓紐澳印)，東協儼然成為全球最蓬勃活躍的新興國家集團。亞洲大整合過程裡，中國和印度挾25億人口的市場，是區域經濟成長的兩大引擎，根據東協官方網站的資料顯示，截至2008年12月底為止，5億人口、GDP達7,370億美元的東協，則是亞洲整合的主體；即使連緬甸在內，平均每年有5%的成長率，未來以東協為軸心的區域整合趨勢將繼續成長。

亞洲的經濟大整合在以東協為基礎，不僅隨著時間不斷擴大，且持續以「加」的力量，創造一個多達33億人口亞洲自由貿易區，交織出龐大乘法效應的經濟和投資機會，亞洲屆時將與北美、歐盟鼎足而立。特別是自由貿易協定的簽訂，原本附加價值的貨物稅(通常為40%)，或是雙邊貿易的優惠稅率都將降到零關稅，長期而言，對東協的出口貿易量勢將逐步擴大。

東協區域內以及與中國之間的貿易往來日益重要。其中又以新加坡、馬來西亞較為積極。

東協出口總額雖不及中國，但東協+中國的整合效應勢將逐漸發酵。

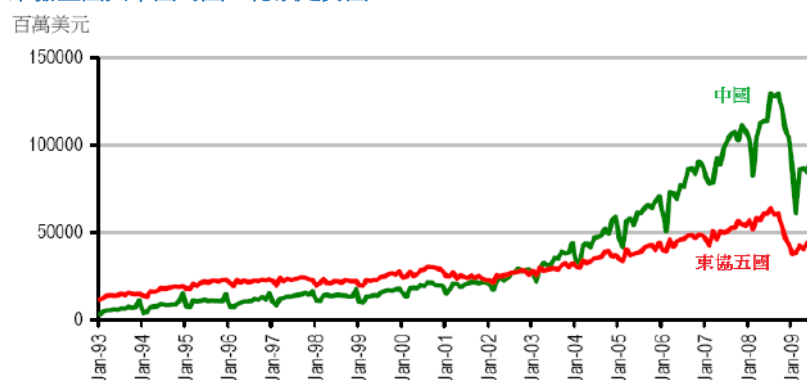
東協五國與其他地區的貿易出口比重 -- 區域間的貿易往來更勝於工業國家

	新加坡	馬來西亞	泰國	菲律賓	印尼
美國	7%	12%	11%	18%	11%
歐盟	10%	11%	12%	19%	12%
日本	5%	11%	11%	16%	18%
東協	31%	25%	21%	17%	20%
中國與香港	20%	15%	15%	18%	10%
南韓	4%	4%	2%	3%	6%
印度	4%	4%	2%	0%	5%
澳洲	4%	4%	5%	1%	3%
亞洲不含日本	46%	27%	29%	20%	25%
中國+東協	51%	40%	36%	35%	30%
中東	2%	5%	6%	1%	4%
拉丁美洲	4%	2%	2%	1%	2%
其他	20%	27%	20%	23%	23%

資料來源：UBS, Haver, CEIC, 2010/02/12

無庸置疑的是，「東協+1」的啟動，正式揭開亞洲經濟大整合的序幕。過去十年來亞洲區域內外人直接投資（FDI）趨勢持續向上，投資活絡，帶動區域貿易興盛。根據CEIC與大和證券的統計資料顯示，截至2009年第3季止，亞洲九個經濟體（不包括中國），出口到OECD國家占總出口比重的三成，反觀到亞洲（包括日本）比重高達六成，中國出口雖以OECD為重，出口到日本和亞洲市場也達47%。由於區域內貿易相當活絡，又有龐大的貿易順差，預期強勁的內需消費將進一步拉抬出口貿易。

東協五國與中國的出口總額走勢圖



資料來源：CEIC, Daiwa, 2010/02

過去十年，中國經濟快速發展，雖然中國製造業主導全亞洲，但東協五國的貿易額也隨之增長，2009年幾乎所有東協國家的製造產品貿易都呈現順差(除了印尼的優勢在原材料商品出口外)。

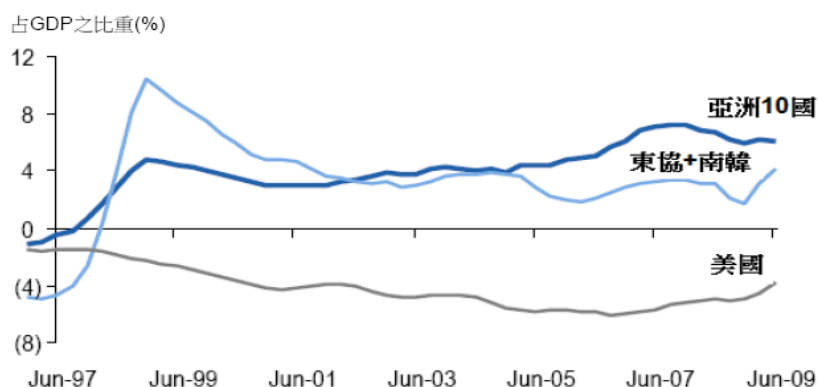
東協的製造業產品經過1997年亞洲金融風暴的淬煉後，往後的每年呈貿易順差局面。

東協的產業結構正位於良性調整中  
馬來西亞與菲律賓的電子零件正邁向附加價值高之產品發展  
印馬菲星的服務業在過去十餘年間成長幅度快速。

東協的企業獲利表現可圈可點。

亞洲國家中，中港台、新加坡、馬來西亞、印尼企業獲利一年比一年旺。

### 亞洲10國經常帳持續維持多年順差優勢



資料來源：CEIC, Daiwa, 2010/02

此外，東協各國的產業結構經過多年的生息調養，正邁向高附加價值的產品，包括馬來西亞與菲律賓的電子產品，泰國的電子業出口在過去十三年間，相較於非原物料商品的比重也穩定維持在三成以上。至於服務業(與貿易、金融、法律與教育相關)的成長幅度更是快速，包括印尼、馬來西亞、菲律賓與新加坡，都在10~25%左右。

在企業獲利方面，根據IBES的資料顯示，MSCI亞洲(不含日本)指數成份企業，2009與2010年全體平均每股盈餘(EPS)成長率分別為18.8%與31.8%，摩根士丹利在今年2月16日的亞太研究報告中，更直指亞太(不含日本)企業的每股獲利高峰將會出現在2011年，其中東協成員國的表現亦可圈可點。

### MSCI 亞洲(不含日本)各國2008~2010年EPS成長率一覽表

	2008年	2009年(E)	2010年(E)
中國	-10.2%	14.9%	22.8%
香港	-27.7%	-6.2%	21.4%
馬來西亞	1.0%	-19.7%	24.1%
新加坡	-20.0%	-10.8%	15.2%
泰國	-25.8%	20.5%	16.0%
印尼	-0.2%	13.7%	14.1%
菲律賓	-13.2%	19.1%	17.1%
南韓	-38.8%	56.8%	37.9%
台灣	-68.9%	50.0%	77.3%

資料來源：MSCI, IBES, FactSet, Morgan Stanley Research, 2010/02/16; E 為預測值。

美調高重貼現率對亞股衝擊僅為短期現象，反可視為佈局的好機會。

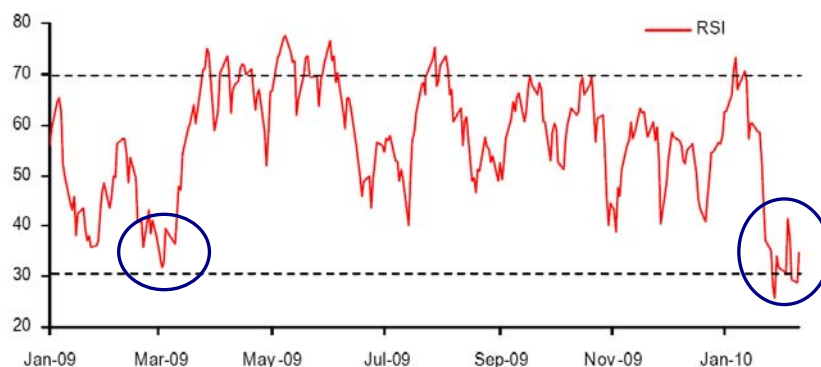
歷史經驗顯示，當多頭股市回檔修正，RSI 指標低於30 時，翻場的機率大。

當RSI 指標低於30 時立刻回彈，十天、1個月與3個月後的股市平均漲幅分別為6%、8%與17%。

亞股賣壓減緩  
印尼、印度、菲律賓與南韓已見資金淨流入。

對美國聯準會於2月18日上調重貼現率的舉措，並非是緊縮貨幣政策的信號，19日部份亞股的反應雖較激烈，卻可視為進場的好機會。若由MSCI 亞太(不含日本)指數相對強弱指標(RSI)來分析，根據UBS的統計資料顯示，自1989年6月~2007年8月間，13次的多頭市場回檔修正時曾出現過7次RSI低於30的機會，之後的十天、一個月或是三個月均呈現翻紅的局面，平均上漲6%、8%與17%。

### MSCI 亞太(不含日本)RSI指標走勢



資料來源：UBS, 2010/02/12

### 當RSI低於30立刻回彈後的亞太(不含日本)股市表現

日期	10天	1個月	3個月
1989/06/05	5%	4%	11%
1989/10/16	3%	6%	16%
1991/08/19	9%	6%	11%
1992/04/09	6%	9%	16%
1992/12/03	2%	4%	12%
2007/03/05	5%	8%	18%
2007/08/16	11%	15%	32%
平均	6%	8%	17%

資料來源：Datastream, UBS,2010/02/12

由於此波亞太(不含日本)股市的回檔幅度已在一成以上，就投資評價而言，已低於22年長期平均13.7倍，目前約在12.4倍左右，可說是相對便宜。從EPFR統計共同基金資金流向的資料顯示，今年2月11日到2月17日的一週中，資金淨流出亞太(不含日本)市場的情況不僅已較月初時大幅減緩，且出現部份市場已看到資金淨流入的現象，包括印尼、印度、菲律賓以及南韓股市，透露出賣壓減緩、買盤開始進駐的契機。投資人宜趁盤整之際，分批或是以定期定額方式為之，積極參與新主流市場。

適度的通膨是經濟成長必付的代價，東協國家有效地推動公共政策，以及內需消費力轉強、銀行品質改善與人口穩定成長，可望為東協國家注入新動能。

展望未來，富達星馬泰基金經理人 Gillian Kwek 雖然認為過度寬鬆的貨幣與財政政策將不會持續。但在公共政策有效率地帶動下，亞洲經濟活動回溫，適度的通膨是經濟成長必須要付的代價。

富達星馬泰基金經理人 Gillian Kwek 同時也指出，除了民間負債比率低與儲蓄高外、企業負債也下滑很多，人口成長穩定與消費力轉強，以及看好東協整合優勢的加持，對東協國家長期的成長表現持續維持正面看法。看好的產業包括，數家馬來西亞的金融與營建股、新加坡具貸款成長與資產品質改善的銀行股以及休閒觀光等優質營建股、印尼的銀行股、泰國特定的能源與消費類股。

#### 富達星馬泰基金定期定額績效表現

	1年	2年	3年	5年	成立迄今
美元報酬率	30.41%	22.04%	13.71%	31.45%	94.72%
新台幣報酬	25.86%	20.11%	11.56%	29.43%	103.33%

資料來源：Morningstar, 截至2010/01/31。投資人因不同時間進場，將有不同之投資績效，過去之績效亦不代表未來績效之保證。定期定額每月扣款日期為月底最後一天扣款。



[富達證券獨立經營管理]各基金經金管會核准或同意生效，惟不表示絕無風險，基金經理公司以往之經理績效不保證基金之最低投資收益；基金經理公司除盡善良管理人之注意義務外，不負責各基金之盈虧，亦不保證最低之收益，本文提及之經濟走勢預測不必然代表基金之績效，本基金投資風險請詳閱基金公開說明書。投資新興市場可能比投資已開發國家有較大的價格波動及流動性較低的風險。投資人應選擇適合自身風險承受度之投資標的。有關基金應負擔之費用(境外基金含分銷費用)已揭露於基金之公開說明書或投資人須知中，投資人索取公開說明書或投資人須知，可至富達投資服務網www.fidelity.com.tw或境外基金資訊觀測站www.fundclear.com.tw查詢，或請洽富達證券或銷售機構索取。Fidelity, Fidelity International, Fidelity International加上其金字塔標章為FIL Limited之商標且經其授權使用。FIL Limited 為百慕達商富達國際有限公司。富達證券股份有限公司為FIL Limited 在台投資100%之子公司。台北市敦化南路二段207號15樓。服務電話：0800-00-9911